

Västra Nylands fiskeriområdes nyttjande- och vårdplan – det här behöver du veta som vattenägare!

Varje fiskeriområde har en egen nyttjande- och vårdplan. Nyttjande- och vårdplanen styr fiskeriområdets verksamhet och fisket i området. Vattenägarna ska genomföra planen till den del planen gäller dem. Vattenägare får till exempel inte fatta beslut som står i strid med planen gällande bland annat utplanteringar och det egna vattenområdets fiskebestämmelser. Planen hittar du på fiskeriområdets hemsida. I det här infobladet presenterar vi de viktigaste punkterna som berör dig som är vattenägare.

Västra Nylands fiskeriområde omfattas till största delen av havsområdena men också av sötvattenbassängen Gennarbyviken, insjöar och bäckar. Den sammanlagda vattenarealen är cirka 38 650 hektar. Vattenområdena är belägna i västra Raseborg, i Hangö och dessutom hör en del av Frankböleträsket till Salo.

Inom fiskeriområdet finns cirka 800 vattenägare, enligt principen att en samägd eller samfällid fastighet räknas som en ägarenhet. Av ägarenheterna är cirka 260 samfällida vattenområden (delägarlag). Endast åtta av delägarlagen är konstituerade.

KONTAKTUPPGIFTER

Både delägarlag och privata vattenägare ska anmäla sina kontaktuppgifter till fiskeriområdet. Delägarlag ska därtill anmäla sina kontaktuppgifter till Lantmäteriverket och Regionförvaltningsverket. Gällande samägda vatten är det bra att informera fiskeriområdet om vem av samägarna som är kontaktperson. Anmäl förutom adress också er e-postadress för det gör det smidigare att hålla kontakten.

Kontaktuppgifterna behövs för att fiskeriområdet ska kunna skicka kallelse till årsmöten, för utbetalning av ägaresättningar och fiskeövervakning. Uppgifterna behövs också för att sköta fiske- och jaktärenden, intressebevakning och vid inlösen av tillandningar.

HEMSIDA

Ett mål för fiskeriområdet är att på fiskeriområdets hemsidor publicera en karta över delägarlagen och de större privata vattenägarna med kontaktuppgifter. För att det här ska vara möjligt måste ägarna ge sitt skriftliga samtycke.

Fiskeriområdet erbjuder vattenägarna/delägarlagen en egen undersida på sin hemsida. Vattenägaren ska själv producera materialet och ansvarar till alla delar för innehållet. Uppdatering av materialet är möjligt två gånger per år. Fiskeriområdet inför gratis en kontaktuppgift eller länk till en egen sida men för att få med mera ingående uppgifter ska vattenägaren avstå från 100 euro per år av ägaresättningen.



VAD ÄR ETT FISKERIOMRÅDE?

Fiskeriområdet är en lagstadgad förening som har som uppgift att utveckla fiskerihushållningen inom sitt område och främja medlemmarnas samarbete för att ordna ett hållbart nyttjande samt vård av fiskbestånden. Medlemmar i fiskeriområdet är innehavarna av fiskerätt (oftast vattenområdets ägare) och landsomfattande organisationer inom fiskeribranschen. Medlemskapet är automatiskt och kan inte väljas eller väljas bort.



OLIKA TYPER AV VATTENÄGANDE

- 1. PRIVATA VATTEN** tillhör en fastighet, men fastigheten i sig kan ofta vara samägd (t.ex. dödsbon eller makar).
- 2. SAMFÄLLDA VATTEN** tillhör två eller flera fastigheter gemensamt och förvaltas av delägarlag. Alla fastighetsägare som har andel i det samfällida vattnet hör till delägarlaget.
- 3. ALLMÄNNA VATTEN** ägs av staten och förvaltas av Forststyrelsen. De allmänna vattnen utgörs av Finlands territorialvattenzon och en del fjärdar i de stora insjöarna.

KONSTITUERING SAMT SAMMANSLAGNING AV DELÄGARLAG

Då största delen av delägarlagen inte är konstituerade försvåras intressebevakningen, fiskeövervakningen och fiskevården. Ett konstituerat delägarlag har stadgar och håller stämma med ett till fyra års intervall. Fiskeriområdet uppmanar till konstituering och sammanslagning av delägarlag och övriga ägarenheter till större helheter. Om delägarlaget inte vill konstituera sig är det ändå skäl att sammankalla till stämma och

befullmäktiga en delägare att fungera som delägarlagets kontaktperson. Läs mer på fiskeriområdets hemsida.

SAMTILLSTÅNDSOMRÅDEN

Fiskeriområdet har som uppgift att arbeta för gemensamma fisketillståndsområden både för fritidsfiske och kommersiellt fiske. De splittrade ägarförhållandena och det höga antalet okonstituerade delägarlag gör det ändå svårt att skapa större samtillståndsområden. Om det finns intresse att bilda samtillståndsområden, kontakta fiskeriområdet!

TILLSTÅND FÖR KOMMERSIELLT FISKE

Fiskeriområdet har som mål att det kommersiella fisket, det vill säga yrkesfisket, i området är mer lockande och att verksamhetsförutsättningarna förbättras. Fiskeriområdet uppmuntrar vattenägare att arrendera fiskevatten till kommersiella fiskare.

Vattenägarna ska vara medvetna om 13 § i lag om fiske. Om en kommersiell fiskare och en vattenägare inte kan komma överens om utarrendering av ett vattenområde, har NTM-centralen rätt att bevilja fisketillståndet i stället. Läs mer i infoboxen och i nyttjande- och vårdplanen.

TILLSTÅND FÖR FISKEGUIDER

NTM-centralen kan bevilja fiskeguider tillstånd att ta ut högst sex kunder åt gången för mete, pilkfiske eller handredskapsfiske. Fiskeguider kan också så som tidigare ingå direkta avtal med vattenägarna, något som fiskeriområdet även uppmuntrar till. Det här är till fördel för både vattenägare och företagare. Vattenägaren gör upp avtalsvillkoren och fiskeguiden kan få möjlighet att föra ut fler än sex kunder och använda också annat än handfiskeredskap.

ÄGARERSÄTTNINGAR

Vattenägarna är berättigade till en ersättning för att deras vatten används för spöfiske som grundar sig på fiskevårdsavgiften, förutsatt att ersättningen är 50 euro eller större.

Fiskeriområdet hoppas att vattenägarna värdesätter fiskeriområdets verksamhet och avtalar med fiskeriområdet om att överföra sin ersättning eller en del av den till fiskeriområdet. Pengarna används i huvudsak till fiskevård, fiskeövervakning, informationsverksamhet och intressebevakning.

För att fiskeriområdet ska kunna betala ut ägarersättningar ska ägaren anmäla följande uppgifter och ändringar i dem till fiskeriområdet: delägarlagets eller ägarens namn, adress, fastighetsbeteckning och kontonummer. Om det är ett samägt vattenområde fordrar fiskeriområdet dessutom en fullmakt ur vilken framkommer vem som sköter ärendet och eventuell annan utredning över ägarförhållandena.

FISK- OCH KRÄFTBESTÅND

Gällande havsområdet har fiskeriområdet som mål livskraftiga fiskbestånd, särskilt de som är viktiga för fisket. Fiskbestånden fortplantar sig huvudsakligen på naturlig väg, men områdets sik- och havsöringsbestånd stöds också med hjälp av utsättningar.

Inom fiskeriområdet finns det enda fortplantningsområdet i Finska viken för havslekande sik, den så kallade skärgårds- eller Bengtsårsiken, och ett centralt mål är att bevara den.

För insjöområdet har fiskeriområdet som mål balanserade fiskbestånd och livskraftiga abborr- och gäddbestånd som bygger på naturlig fortplantning.

Förekomsten av flod- och signalkräfta i de olika sjöarna utreds. Arbetet påbörjades sommaren 2023. Meddela gärna dina egna iakttagelser till fiskeriområdet. Fiskeriområdet arbetar för att förhindra spridning av signalkräfta och för att



LAG OM FISKE 13 §

NTM-centralen kan för en viss tid av högst fem år bevilja en kommersiell fiskare tillstånd att bedriva kommersiellt fiske, om följande villkor uppfylls:

1. Vattenområdet lämpar sig väl för kommersiellt fiske enligt nyttjande- och vårdplanen.
2. Fiskbeståndens tillstånd möjliggör nyttjande av dem för kommersiellt fiske.
3. Den kommersiella fiskaren har inte själv eller med bistånd av fiskeriområdet nått en överenskommelse med vattenägarna om tillstånd för kommersiellt fiske.
4. Bedrivandet av kommersiellt fiske får inte medföra betydande olägenhet för strandägarna och innehavarna av stränder i området eller för annan användning av området.



FISKARTER (STAMMAR) SOM FÅR UTPLANTERAS

HAVSOMRÅDET:

- SIK** – Kymmene älv / Bengtsår
- ÖRING** – Ingarskila /Lappfjärds å
- LAX** – Kymmene älv
- GÄDDA** – södra havsstammen
- GÖS** – södra havsstammen
- LAKE** – södra havsstammen
- ÅL**

INLANDSVATTEN:

- SIK** – insjö
- ÖRING** – Ingarskila, men för utplantering av öring i Tuulijärvenojas avrinningsområde bör endast den ursprungliga öringpopulationen från Kisko å användas
- GÖS** – den södra insjöpopulationen
- GÄDDA** – den södra insjöpopulationen
- LAKE** – den södra insjöpopulationen
- ÅL**
- FLODKRÄFTA** – inhemsk

bevara de återstående bestånden av flodkräfta. Spridning av signalkräfta på naturlig väg förhindras främst genom ett effektivt kräftfiske.

FISKUTPLANTERINGAR

Vattenägarna ska observera att det endast är tillåtet att utplantera de fiskarter och -stammar som ingår i fiskeriområdets nyttjande- och vårdplan och som här presenteras i infoboxen. Vill man utplantera någon annan art eller stam, måste man ansöka om undantagstillstånd av NTM-centralen.

FISKEBESTÄMMELSER

På den landsomfattande [kalastusrajoitus.fi -nätsidan](https://kalastusrajoitus.fi) finns information om de områden där man inte får fiska med stöd av de allmänna fiskerättigheterna (avgiftsfritt mete, pilkfiske, fiske med strömmingshäckla eller spöfiske med fiskevårdsavgift). I karttjänsten finns också information om områden där det är fiskeförbud enligt naturvårdslagen eller enligt NTM-centralens beslut, inklusive fiskeriområdenas egna fiskebegränsningar som godkänts av NTM-centralen.

De som fiskar med nät på havsområdet uppmanas att inte använda nät med starkt garn (nät tillverkade av över 0,20 mm tjockt garn (monofilament) samt nät av tvinnad tråd eller av starkt fibermaterial) på områden där det är fara för att örings fastnar i näten. Vid handredskapsfiske av havsöring rekommenderas krokar utan hullingar.

NTM-centralen har på sökan av fiskeriområdet godkänt följande fiskebestämmelser för Västra Nylands fiskeriområde:

15.4–31.5 Nitlaxviken, Heimlax och Bölsviken

Nätfiske och handredskapsfiske förbjudet.

För att skydda gäddans lek.

Beslutet är i kraft 2024–2028.

1.5–30.9 Gennarbyviken och Bonäsåns avrinningsområde

Ålfiske tillåtet med undantagstillstånd. Sedvanliga fisketillstånd behövs. Fiskeriområdet uppmanar ålfiskare på undantagstillståndsområdet att under senhösten anmäla sin ålfångst genom att kontakta verksamhetsledaren.

Beslutet är i kraft 2024–2026.

Därtill kan ni som vattenägare ha egna lokala fiskebestämmelser, exempelvis om knutavstånd. Dessa ska ni informera om vid försäljning av era fisketillstånd. Era tillståndsbestämmelser får inte vara friare än lagens eller de som fastställts av NTM-centralen.

FISKEÖVERVAKNING

Fiskeövervakning är en viktig del av fiskeriområdets arbete. Fiskeövervakarna granskar att bestämmelser gällande fiske efterföljs samt att de som fiskar har behövliga fisketillstånd. Bestämmelserna finns för att skydda bland annat hotade fiskarter eller fiskarnas lek. Via fiskeövervakningen kan man även få tilläggsuppgifter om fiskeriområdets fiskstammar och fiske.

Kontaktuppgifterna till fiskeövervakarna finns på fiskeriområdets hemsida.

För att kunna åtgärda förseelser mot fiskets lovlighet önskar fiskeriområdet att vattenägarna informerar fiskeriområdet om vilka regler som gäller på deras vatten och att vattenägaren undertecknar en fullmakt som gör det möjligt att väcka åtal om en fiskare bryter mot reglerna.

RESTAURERINGAR

Fiskeriområdet deltar i uppgörandet av en översiktsplan för Gennarbyviken med avrinningsområde. Syftet med planen är att sammanställa olika aktörers behov och vilka åtgärder som behövs för att nå målen.

Det finns områden inom fiskeriområdet där fiskens fortplantning och yngelproduktion kunde förbättras med hjälp av

restaureeringsåtgärder. De främsta potentiella restaureringsobjekten utgörs av flador som fungerar som lekområden och en del bäckar. Det är viktigt att fiskarna fritt kan röra sig till och från områdena på våren och sommaren före och efter leken. På många ställen kan det räcka att röja undan hindrande material i liten skala, men observera att det kan krävas anmälan till NTM-centralen eller tillstånd av Regionförvaltningsverket

Mer information om att restaurera lekområden finns i Naturresursverkets publikation [Ihmistoiminnan vaikutukset rannikon kalojen lisääntymisalueisiin ja mahdollisuudet kunnostuksiin \(2019\)](#). Finlands Fritidsfiskares Centralorganisation driver projektet haukitehtaat (gäddfabrikerna), med mål att skapa lekplatser för gäddan. Om det på ert vattenområde finns flador, glon eller andra områden som ni anser vara viktiga lekområden för fisk, kan ni kontakta fiskeriområdet.

SÄL OCH SKARV

Ett av delmålen i nyttjande- och vårdplanen är att de skador som säl och skarv förorsakar det kommersiella fisket och även fritidsfisket minskar från nuvarande nivå.

Fiskeriområdet jobbar för en årlig uppföljning av säl- och skarvproblemen samt stamvårdande åtgärder via bland annat en åtgärdsplan för skarv som är under arbete.

FRÄMMANDE ARTER

Signalkräftan togs upp på EU:s lista över skadliga främmande (invasiva) arter år 2015. Den får fiskas och säljas, men för att hindra att kräftpest sprids ska man behandla kräftfiske-, transport- och hanteringsredskap genom att torka, desinficera eller frysa ner dem innan flytt från ett vatten till ett annat. Om båten flyttas mellan olika vatten, måste den först torka ordentligt i solen. Betesfisk ska alltid komma från det vattenområde i vilket man fiskar kräftorna, eller frysas ner före användning. Kräftpest är en sjukdom som omedelbart måste anmälas till Livsmedelsverket.

De främmande arterna svartmunnad smörbult och silverruda påträffas inom fiskeriområdet och har kommit till Östersjön med fartygens ballastvatten. Likaså har slamkrabba påträffats i norra delarna av fiskeriområdet. Om du påträffar en främmande art, är det önskvärt att den rapporteras via blanketten för främmande arter på nätsidan [kalahavainnot.luke.fi](#).

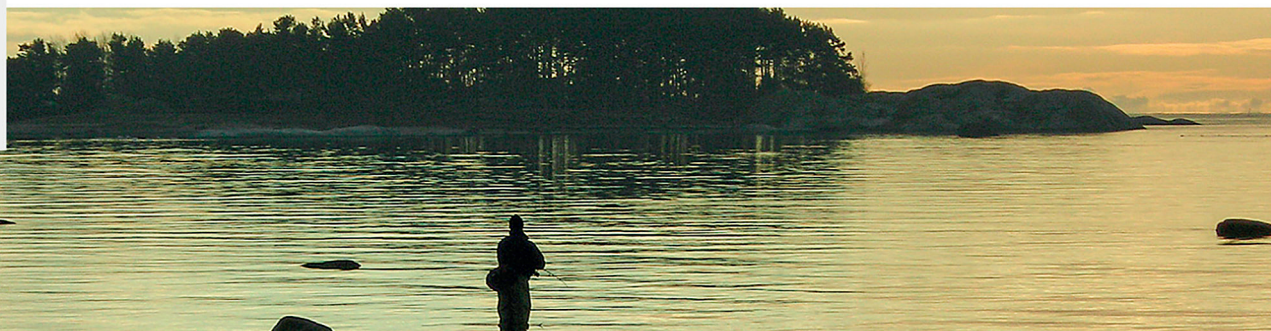
LÄS MER OCH KONTAKT

Hemsida: www.vastranylandsfiskeriomrade.fi

Verksamhetsledare: Gabi Lindholm: tfn. (050) 404 2738, e-post gabi.lindholm@outlook.com

Ordförande: Peter Simberg: tfn. (0400) 615 283, e-post peter.simberg@hotmail.com

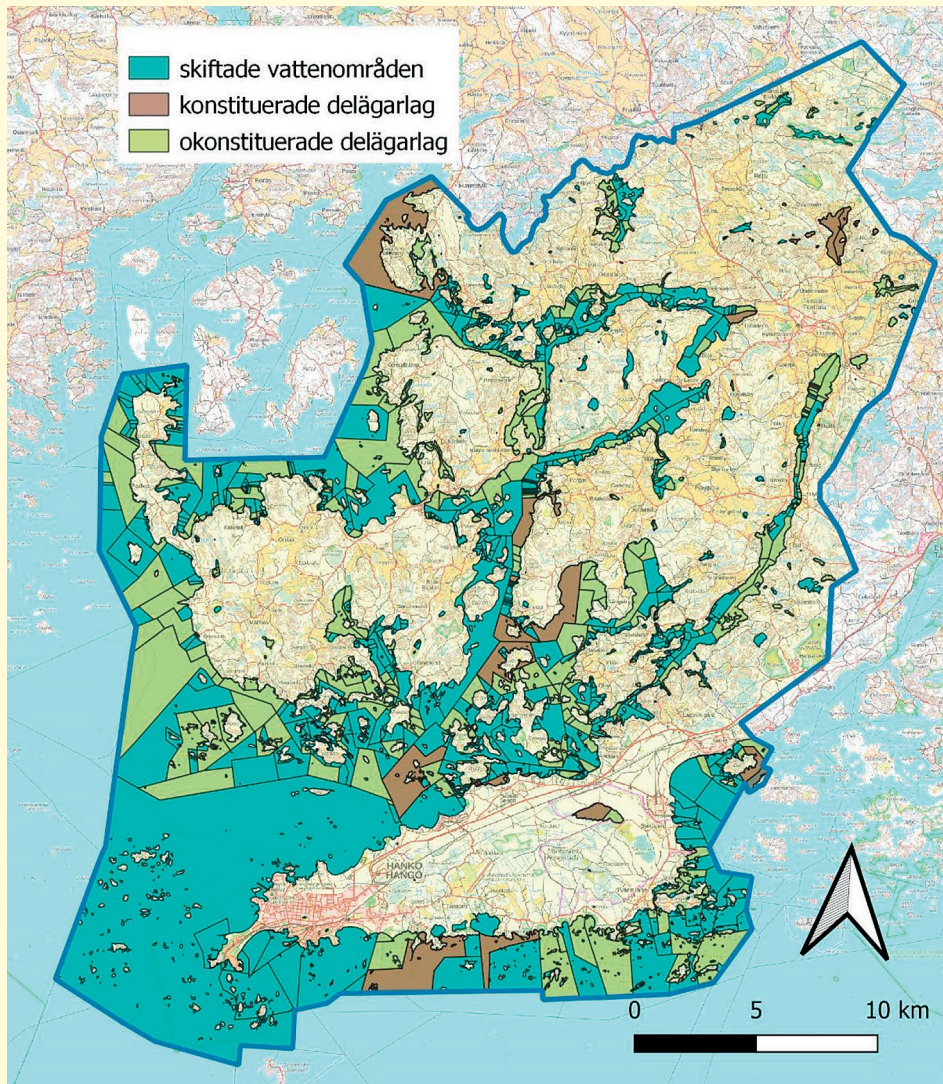
Fiskeriområdets postadress: PB 27, 06151 Borgå





VATTENÄGANDET I VÄSTRA NYLANDS FISKERIOMRÅDE

Inom fiskeriområdet finns cirka 800 vattenägare, enligt principen att en samägd eller samfällid fastighet räknas som en ägarenhet. Av ägarenheterna är cirka 260 samfällida vattenområden (delägarlag). Endast åtta av delägarlagen är konstituerade. Nedanstående karta är från nyttjande- och vårdplanen, innehåller data från Lantmäteriverket (2020) och har gjorts av Kala- ja vesitutkimus Oy.



ALLMÄNNA FISKERÄTTIGHETER OCH FISKEVÅRDSAVGIFT

Mete, pilkfiske och fiske med strömmingshäckla är avgiftsfria allmänna fiskerättigheter. För allt annat fiske måste man betala fiskevårdsavgift. Fiskevårdsavgiften berättigar till spöfiske med ett spö och ett drag. För allt annat fiske, så som fiske med flera spön, fiske med bragder eller kräftfiske måste man utöver fiskevårdsavgiften ha tillstånd av vattenägaren. Under 18-åringar och 70 år fyllda är befriade från fiskevårdsavgiften. Betalningsskyldigheten gäller inte heller personer som har hunnit fylla 65 år före den 31.12.2023. Observera att du som vattenägare även måste betala fiskevårdsavgiften fastän du fiskar på eget vattenområde. Du kan köpa fiskevårdsavgiften till exempel på nätsidan www.eraluvat.fi, i appen Eräluvat eller via Forststyrelsens avgiftsfria tjänstenummer 020 69 2424, vardagar kl. 9–15.